

Nr 2, 2010

2010-06-30



Kartringen

Kartringens nyhetsbrev



Jerker Boman OL-Lasers skapare

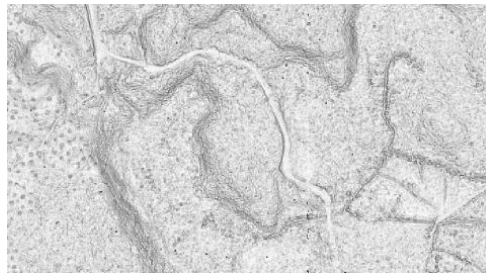
Jerker Boman, 46 år, bördig från Forsa i Hälsingland och numera bosatt i Gävle. Systemutvecklare på firman Logica (tidigare WM-Data).

Jerker Bomans stora hobby är att hjälpa oss OL-kartritare med olika dataprogram som vi kan behöva. Han ligger tidigare bakom programmet Ocad-transformer och nu jobbar han för fullt med ett program som han kallar OL-Laser. Det är ett program som analyserar laserdata både med hjälp av höjdvärden och intensitetsvärden.

För nämnda program har jag blivit utsedd till beta-testare. Det måste jag säga är väldigt intressant.

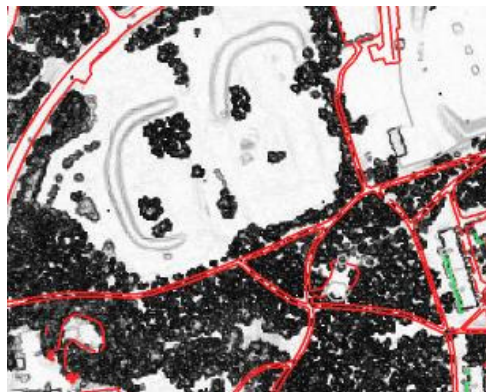
Programmet är inte klart att släppas ännu, det finns fortfarande saker att slipa på.

Det första jag gjorde var att ta fram lutningsbilder över marken, det som Geo-XD kallar för linjebilder. Det kan se ut ungefär så här:

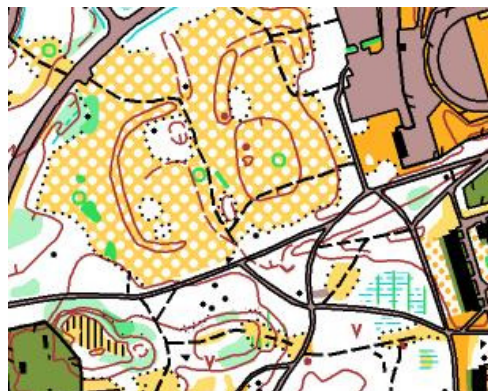


De små prickarna i västra delen är rishögar ute på ett hygge som lasern har tolkat som små höjder. Dessutom syns det en väg/stig och några diken i bilden.

Under den ruggiga vintern som var fick jag jobb med att rita karta över Sandviken. Då fick jag tillgång till Lantmäteriets laserdata via Sandvikens kommun. När jag så skulle göra några lutningsbilder att jobba med så tog jag av misstag filen med hela punktmassan. Då fick jag en glad överraskning:

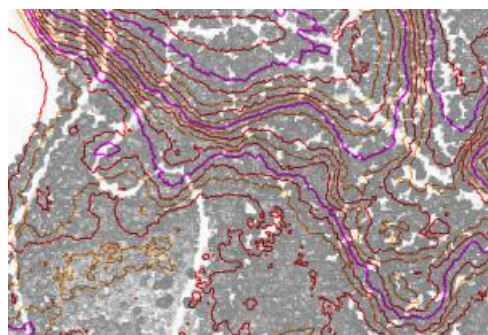


På bilden syns även kommunens vägkanter som jag också hade på grundmaterialet. Notera hur tydligt träd, hus och gläntor syns och hur den lägre vegetationen blir ljusgrå istället för svart.



Här ovan syns den färdiga kartan över området, jag kan säga att terrängmodellen (som det ska kallas, enligt Jerker) var till mycket stor hjälp när jag skulle rita det halvöppna området. Ett område där det tidigare stod hyreshus som byggdes under det så kallade miljonprogrammet.

Jag hade naturligtvis också laserframtagna höjdkurvor med på mitt material, dessa tog jag fram med hjälp av Ocad. Det är dock något som också ska gå att ta fram via OL-Laser.



Så här skulle ett grundmaterial kunna se ut som man tar fram själv med hjälp av OL-Laser och 1 meterskurvor i Ocad (eller OL-Laser). Själv brukar jag använda tre färger på kurvorna, 5 meterskurvan i violett, sen växelvis på 0,5 & 1 meter eller som i fallet ovan 1 & 2 meterskurvorna. Annars är det svårt att se vad som är grop respektive höjd.

Det bästa sparar jag till sist, Jerker planerar att lägga ut programmet gratis, som freeware. Vart och när Ni får ta del av detta hobbyprojekt återkommer vi till.

/Kalle Engblom

Kallelse till årsmöte den 26 juli.



Årets årsmöte blir traditionsenligt efter årets kartpromenad.

I år vid Kilsbergens konferens & lodge, Ånnaboda, 2 mil väster om Örebro.

Samlingsplats nr 1 är SOFT-montern på C-ortstorget, där samlas alla som vill samåka till Ånnaboda, samlingstid: **17:30**.

Samlingsplats nr 2 är vid Kilsbergens konferensanläggning, samlingstid **18:00**.

Där blir det först en kartpromenad på gångavstånd från anläggningen. Vi har under några år varit ute på olika lasermaterial. Så i år är det dags att uppdatera oss på de vanliga frågorna när man går och ritar karta.

Under den promenaden ska vi diskutera bl.a.

vilka drivningsvägar ska man rita som stig/rågång respektive inte ta med alls på kartan. Gult och grönt, detaljeringsnivå m.m.

Vi samlas sedan för vårt årsmöte, det kommer att hållas i någon av anläggningens konferenslokaler.

Efter årsmötet blir det sedan någon form av förtäring som Kartringen bjuder på. Därför är det viktigt att Ni anmäler Er om Ni ska vara med på mötet.

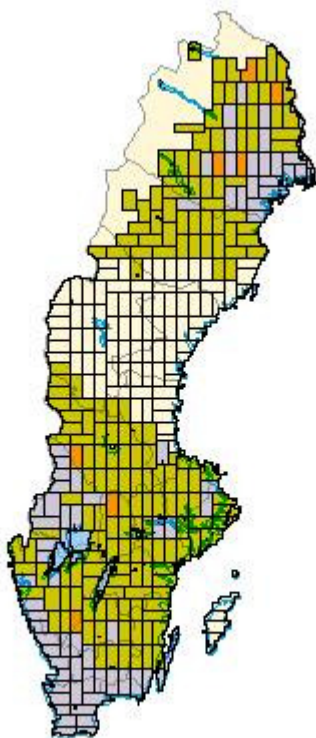
Anmäl Er genom att skicka e-post till: kallekarta@swipnet.se eller ett sms till 070-1311235, alternativt brev till: Kalle Engblom, Urbergsterassen 10, 802 62 Gävle. **Senast 19 juli.**

Blir vi över 20 deltagare vankas det varmrätt.

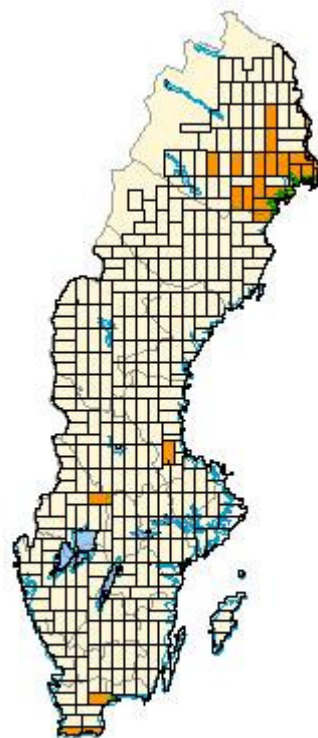


Laserläget juni 2010

Grön: Godkänd planering
Orange: Skanning påbörjad
Lila: Skanning avslutad



Färdiga områden för försäljning



Information från Kartgruppen

Workshop kvalitetssäkring av kartor

Helgen 6-7 mars arrangerades en workshop i kvalitetssäkring av kartor. Syftet med denna samling var att försöka få en gemensam syn över hela landet på hur kvalitetssäkringen av våra orienteringskartor ska gå till och vad den ska omfatta. Resultatet av workshopen mynnade ut i en guide för hur vi ska jobba samt ett protokoll för uppföljning och rapportering. Uppslutningen var god, 13 distrikt från Norrbotten i norr till Skåne i söder och 19 personer närvarade.

Kartpolicy

SOFT har tagit fram en kartpolicy utifrån det arbetet som Lars Nord gjorde med Kartstrategi- kvalitetssäkring. Policyn presenterades på Förbundsmötet 20-21 mars och finns att läsa på <http://www.orientering.se/Forbundsinfo/Policydokument/>

Grundmaterial

Hantering av laserdata fortsätter att göra framsteg. GeoXD erbjuder ett grundmaterial som liknar det vi är vana vid. Slutprodukten GeoXD tillhandahåller är en manuell tolkning av ett flertal bilder som levereras i ocad format. Det går även att köpa delar och "halvfabrikat" för att på egen hand tolka och bearbeta. Se <http://www.geoxd.se/olmaps.html>.

Foran erbjuder i stort sett samma utbud som GeoXD. Foran har dessutom en intressant produkt som kan möjliggöra live bevakning på spännande sätt. Se <http://kartan.linkoping.se/3d/>

Laserskanning 2010

Information om Lantmäteriets laserskanning finns på: http://www.lantmateriet.se/templates/LMV_Page.aspx?id=15128 Hur långt skanningen kommit redovisas veckovis på: <http://www.geolex.lm.se/> (Klicka på Geografiska databaser - Höjdinformation - Ny nationell höjdmodell - osv.) Laserdata finns tillgängligt 6 månader efter att aktuellt område skannats. Det finns även möjlighet att anlita privata alternativ om man inte har tid att vänta på lantmäteriet.

Facebookgrupp

Ett problem i denna nya tid är att hålla sig uppdaterad och sprida den information man själv har. Därför har vi startat en Facebookgrupp med namnet **Grundmaterial för orienteringskartor**. Tanken med denna grupp är att man ska kunna ställa och få svar på frågor, hitta länkar till intressanta sidor mm. Det man ska tänka på är att inte lägga ut bilder och dokument av värde. Facebook anser sig nämligen äga all information som lagras hos Facebook. Att länka till andra sidor är däremot ofarligt.

Laseroperatörer

Vill man själv ta kontakt med någon av landets laseroperatörer och fråga priser m.m. följer här en liten lista utan rangordning. **Blom** Hans Strandberg hans.strandberg@blomswe.se **Cowi** Henrik Malmberg hm@cowi.se **Terratec** Sven-Olav Johansson, Ramböll sven-olav.johansson@ramboll.se **Foran RS** Ulf Söderman ulf.soderman@foranrs.se **AHAB** Carl-Johan Stigermark cj.stigermark@airbornehydro.com

Sprint

Sprintkartnormen och anvisningar för sprintkartritning finns nu på svenska och kan laddas ner från <http://www.orientering.se/Arrangor/Karta/Sprintnormen/>



Intresseföreningen För Sveriges
Orienteringskartritare

Vi finns på nätet!

<http://www.kartringen.se>

Utbildning Kartritning på laser- skannat material

Skånes Orienteringsförbund (SKOF) inbjuder härmed till utbildning i kartritning på laserskannat material på ett testområde ca 1 kvkm på Romeleåsen.

Utbildningen vänder sig till alla intresserade, i första hand kartritare och kartledare, gärna även yngre. Även proffsritare utanför Skåne är välkomna.

Tid: Valfri före 2010-08-15. Därefter kan området beröras av bockjakt.

1. Anmäl dig till Nils Rågstedt e-post ne.ragstedt@telia.com eller Perola Olsson e-post: perola_olsson@hotmail.com

2. Du får dig tillsänt en CD-skiva med 6 delmaterial, Ocad-fil, rapportblankett m.m.

3. Studera noga och gör dig bekant med de 6 delmaterialen.

4. Redovisa senast 2010-08-15:
A. Kartan utskriven i skala 1:10000 och/eller som datafil i OCAD.
B. Blanketten med rapport och synpunkter.

Efter 2010-08-15 sammanställer vi inlämnat material och kallar sedan till gemensam genomgång, diskussion och utvärdering.

Deltagarna står själva för sina kostnader med resor och deltagande. Ev. kan tillkomma viss ersättning för SKOF:s kostnader med förberedelser, material och utvärdering.

Medlemsavgift 2010-2011

Med nyhetsbrevet följer det med ett inbetalningskort på 100 kronor. Det är medlemsavgiften för vårt brutna räkneskapsår 2010-2011. Kartringens plusgiro: **24 25 91-6**

Till:

Plats för porto



Ordföranden har ordet!

När detta skrivs är det midsommar. Åt minstone här i Småland är det soligt,

varmt och myggigt. I den lilla landsortssocken (300 själar) som jag bebod ordnar samhällsföreningen ett traditionellt midsommarfirande. Allt finns: Midsommarstång, spelmanslag, chokladhjul och tipspromenad. Små barn dansar små grodor tillsammans med mamma, pappa eller farfar. Sedan blir det allmänt fika i den nedlagda skolans gymnastiksal tillsammans med genomgång av tipspromenaden. Och hör och häpna, det fanns en OL-fråga i år: "Vilken klubb representerar orienteraren Emil Wingstedt i Sverige: 1) Växjö OK, X) Bodafors OK, 2) Leksands OK". Det enda som bryter mot Svensk Standardmidsommar är att denna socken av lång tradition firar sin midsommarafton redan på torsdagen! Här nere är man före sin tid.

Efter en trög start i höstas fick Lantmätariets laserskanningprojekt en flygande start i våras. Fem flygplan flaxade i luften. Stora områden avverkades. Hade inte islänningarna skickat hit sin aska hade säkert hela södra Sverige klarats av. Nu hann man med hela Skåne och Blekinge, inte så illa. Plus en liten ruta i Smålands inland. Av någon anledning ligger Bodafors i den rutan. Emellertid lovar och svär jag att jag har något med det att göra. Inga mutor eller så. Det bara blev så.

Det är kul med lite förnyelse av våran idrott. Det senaste är gemensam start på gemensam bana med en löptid på 8 minuter i Gamla stan i Stockholm. Tätt, intensivt och spännande. Men den stora arrangörsmisken var ju att man inte hade tävlingen några dagar tidigare, under bröllopet. Tänk vilka åskådarmassor och vilken reklam för sporten!

Lite förnyelse skulle vi behöva beträffande regelefterlevnad. Incidenterna under elitserietävlingarna har ventilerats. Vid vårt sprintDM i Småland noterade arrangören massor av överträdelser. Att tävlande passerar de tjocka svarta heldragna föremålen kan kanske skyllas på ovana vid sprintnormen, trots att arrangeran-

de klubb hängt upp fullt med informativa affischer om vad som gällde vid sprinttävlingar. Men att man genar över tomtmark tvärs igenom villakvarter går knappast att skylla på sprintnormen. Definitivt inte heller på kartan som höll högsta sprintnormsklass.

Det frestar på att bo högt. Småländska höglandet, som är ovanligt platt, ligger 2-300 meter över havet. De skogar som stack upp över 300 meter drabbades av snöbrott pga av den myckna snön. Därför har vårens insatser i skogen kommit att bestå av skogsarbete istället för det betydligt roligare orienterandet. Dock övertalades jag av dottern att ställa upp i den prestigefyllda zon-budkavlen. Att man skall vara så svag för sina barn! Min insats räckte endast 500 meter. En liten ojämnhet stukade till vristen så jag fick krypa tillbaka. Därför blir jag ett ännu mindre hot mot konkurrenterna på Oringen.

Oringen i Örebro och tävlingar i Kilsbergen väcker angenäma minnen. På den tiden när SOFT värnade kartritandet och hade utbildning i ämnet deltog jag i en kurs för kartritningsinstruktörer i Annaboda. Oerhört intressant och givande. Dessutom välstrukturerat. Dokumentationen från kursen håller än. Kartkommittén bestående av Anders Timner, Lennart Karlsson och Gunnar Lysell höll i rodet tillsammans med spelevinken Claes Nideborn. Det var han som vid lägerelden på kvällen lärde oss gå på tigerjakt enligt Mora Träsk's recept!

Välkomna till årets kartpromenad och årsmöte i Närkes blå berg (som Torsten Ehrenmark kallade Kilsbergen)

~~~~~

### Historien om det lilla protokollet.

*Det var en gång ett årsmötesprotokoll som levde ett väldigt stillsamt liv. Det föddes en dryg månad efter mötet hemma hos sekreteraren. Sen fick det komma till sin fosterfar herr ordförande, där låg det länge och vilade, dels i en dator och sen på en stol, inte förrän till våren var det dags för den stora resan i kuvertet till justerarna, dit gick resorna bra. Den sista resan skulle sedan gå tillbaka till födelseplatsen, ungefär som laxarna. På väg dit simmade dock det lilla protokollet vilse och är nu försvunnen i det stora Posthavet, snyft!*

Kartringens nyhetsbrev. Nr 2 2010.

Redaktör: Karl-Erik Engblom  
[kallekarta@swipnet.se](mailto:kallekarta@swipnet.se)  
070-13 11 235

Avsändare:  
Kartringen  
c/o K-E Engblom  
Urbergsterrassen 10  
802 62 Gävle